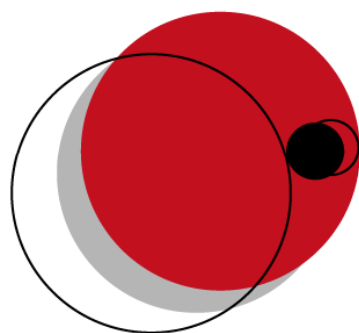


 Regione Emilia-Romagna

Assessorato Cultura, Sport, Progetto Giovani

FONDAZIONE
ATER
FORMAZIONE



OSSERVATORIO DELLO SPETTACOLO
della Regione Emilia-Romagna

MONITORAGGIO

Le sedi
di spettacolo

2009

MAPPATURA DELLE SEDI

MAPPATURA DELLE SALE CINEMATOGRAFICHE

INDICE

1. I DATI SULLA DIFFUSIONE DEGLI ESERCIZI CINEMATOGRAFICI
2. LA DIFFUSIONE DELL'ESERCIZIO CINEMATOGRAFICO IN REGIONE
 - 2.1 MAPPATURA SEDI DELL'OSSERVATORIO DELLO SPETTACOLO
 - 2.2 SALE IN COSTRUZIONE
 - 2.3 L'INDIVIDUAZIONE DEI SITI IDONEI PER NUOVI INSEDIAMENTI
3. OFFERTA, DOMANDA E SPESA AL BOTTEGHINO
 - 3.1 OFFERTA E DOMANDA
 - 3.2 SPESA AL BOTTEGHINO
4. IL CINEMA DIGITALE

1. I dati sulla diffusione degli esercizi cinematografici

Il Servizio Cultura, Sport e Progetto Giovani della Regione Emilia-Romagna, in collaborazione con l'AGIS regionale, si è dotato di una nuova banca dati informatizzata sulle sale ed arene cinematografiche presenti sul territorio regionale. Nel corso del 2007 e del 2008 sono stati acquisiti dai Comuni della regione i principali dati relativi ai cinema esistenti (numero di sale e numero di posti) e ai cinema in costruzione.

L'insieme dei dati così ottenuti è stato confrontato con i dati dell'AGIS e del Ministero per i Beni e le Attività Culturali. Dal primo gennaio 2009 l'applicativo per la gestione informatizzata della banca dati regionale è operativo e accessibile on-line agli operatori autorizzati attraverso un' interfaccia web. La banca dati sarà gestita in collaborazione con i Comuni e con l'AGIS regionale, al fine di perseguire l'aggiornamento costante e puntuale e un più elevato grado di precisione e completezza dei dati. Essa servirà sia al monitoraggio costante del sistema dell'offerta, sia alle attività di programmazione dell'insediamento di nuove attività da parte dei Comuni e delle Province. Per il 2009 è inoltre previsto l'accesso pubblico all'interfaccia web dell'applicativo regionale, limitatamente ad alcune tipologie di dati disponibili delle sale ed arene cinematografiche regionali, in particolare per ciò che riguarda l'ubicazione, il numero di schermi e il numero di posti.

2. La diffusione dell'esercizio cinematografico in regione

2.1 Mappatura delle sale cinematografiche ¹

Al 31/12/2008 sono 234 gli esercizi cinematografici attivi in regione, arene comprese. Il saldo tra aperture e chiusure nel corso dell'anno 2008 registra la riduzione di 4 esercizi rispetto ai 238 del 2007. Gli schermi attivi al termine del 2008 erano 447, con un aumento di 18 unità rispetto al 31/12/2007. Tra i cinema che hanno avviato la loro attività nel corso del 2008 vi sono infatti i multiplex Victoria di Modena e Cinecity di Parma, oltre alle multisale Planet di Riccione e Cinepark di Cento. In progressiva contrazione è il numero delle monosale (7 in meno rispetto al 2007) e delle piccole multisale; tra queste, in particolare, sono 4 le multisale da 2 schermi che hanno cessato l'attività nel corso del 2008.

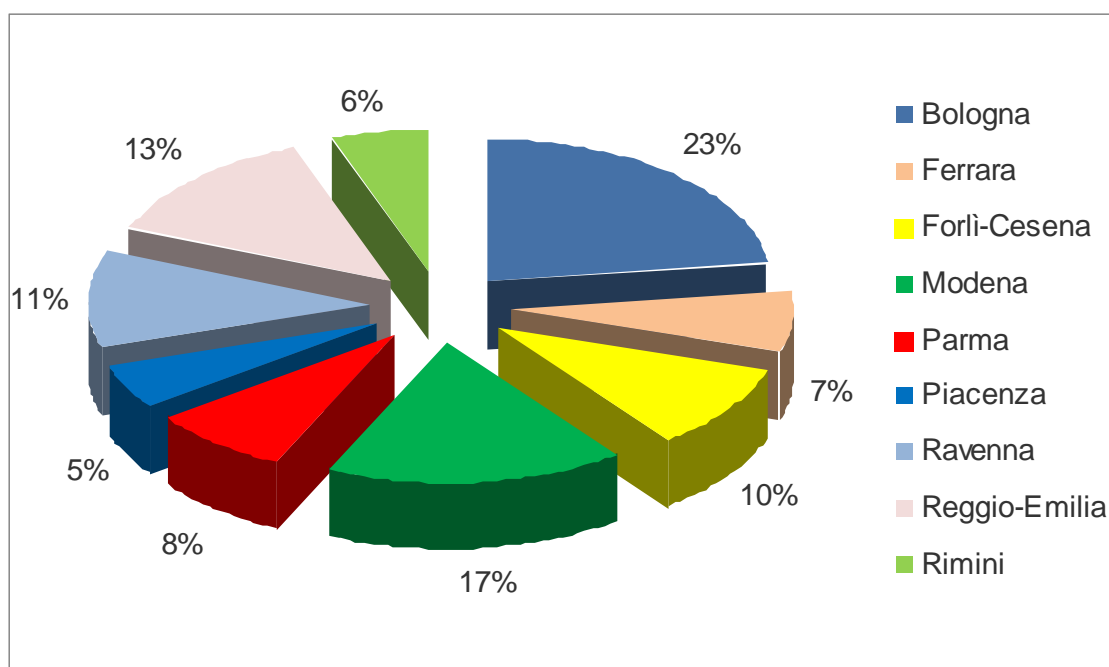
Numero degli esercizi cinematografici per capoluoghi e altri comuni:
valori assoluti e per 100.000 abitanti, anno 2008

¹ A cura dell'Osservatorio dello Spettacolo della Regione Emilia-Romagna, con integrazioni ed elaborazioni del Servizio Cultura, Sport e Progetto Giovani – settore cinema.

	capoluogo	altri comuni	totale	n. sale per 100.000 ab.
Bologna	25	29	54	5,5
Ferrara	8	8	16	4,5
Forlì-Cesena	15	8	23	5,9
Modena	10	30	40	5,8
Parma	9	10	19	4,4
Piacenza	6	6	12	4,2
Ravenna	6	20	26	6,7
Reggio-Emilia	7	24	31	6,0
Rimini	6	7	13	4,3
Totale Emilia-Romagna	92	142	234	5,4

Fonte: AGIS, Regione Emilia-Romagna, ISTAT 2008

Articolazione territoriale degli esercizi cinematografici, anno 2008



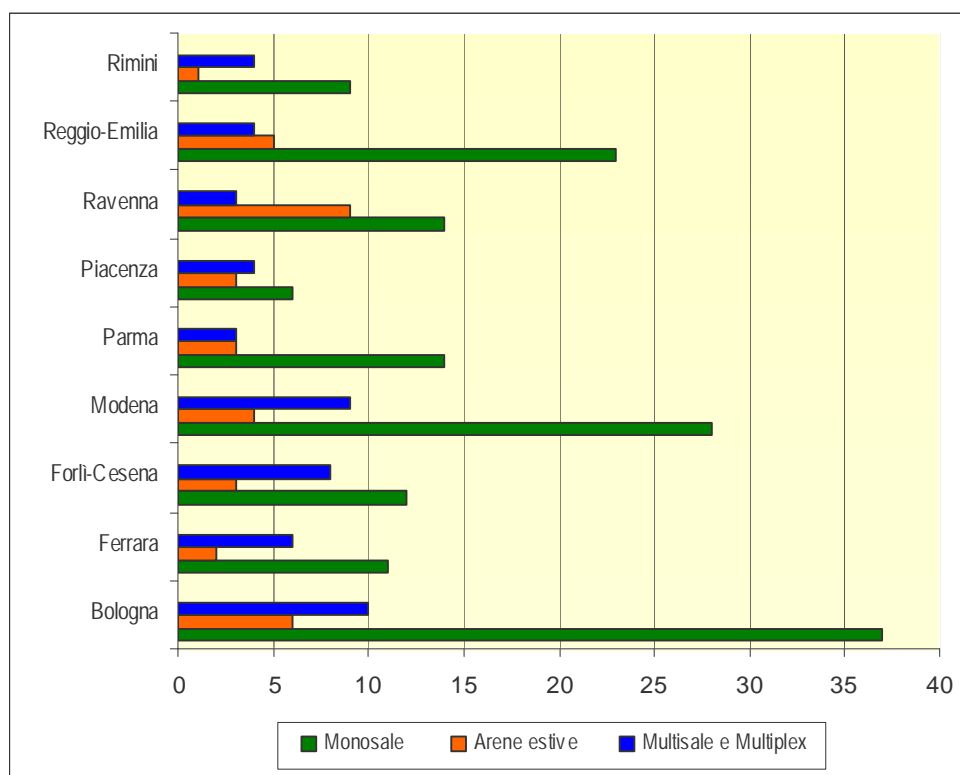
Fonte: AGIS, Regione Emilia-Romagna 2008

Distribuzione territoriale dell'esercizio cinematografico per tipologia, anno 2008

	Monosale			Arenne estive			Multisale e Multiplex			Totale
	capoluogo	altri comuni	totale	capoluogo	altri comuni	totale	capoluogo	altri comuni	totale	
Bologna	18	20	38	2	4	6	5	5	10	54
Ferrara	5	3	8	1	1	2	2	4	6	16
Forlì-Cesena	4	8	12	1	2	3	2	6	8	23
Modena	3	24	27	2	2	4	5	4	9	40
Parma	4	9	13	2	1	3	3	0	3	19
Piacenza	1	4	5	1	2	3	4	0	4	12
Ravenna	1	13	14	3	6	9	2	1	3	26
Reggio-Emilia	5	17	22	1	4	5	1	3	4	31
Rimini	4	4	8	1	0	1	1	3	4	13
Totale Emilia-Romagna	45	102	147	14	22	36	25	26	51	234

Fonte: AGIS, Regione Emilia-Romagna 2008

Distribuzione territoriale dell'esercizio cinematografico per tipologia, anno 2008



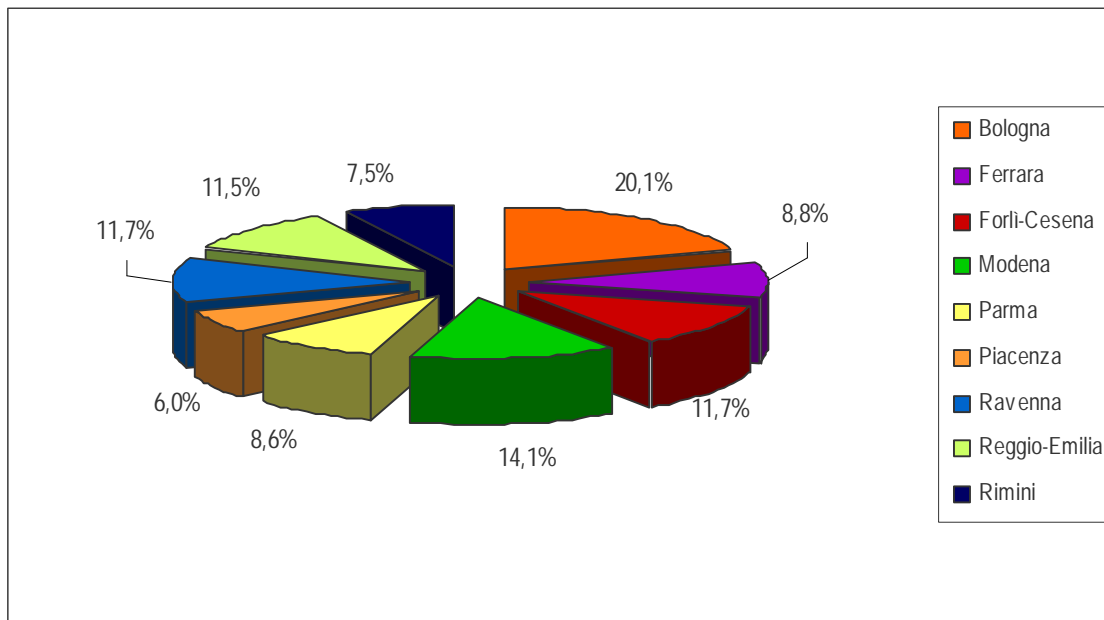
Fonte: AGIS, Regione Emilia-Romagna 2008

Distribuzione territoriale degli schermi cinematografici per capoluoghi e altri comuni:
valori assoluti e per 100.000 abitanti, anno 2008

	capoluogo	altri comuni	totale	n. sale per 100.000 ab.
Bologna	41	49	90	9,2
Ferrara	20	20	40	11,2
Forlì-Cesena	26	27	53	13,7
Modena	28	36	64	9,3
Parma	28	10	38	8,8
Piacenza	20	6	26	9,1
Ravenna	25	27	52	13,5
Reggio-Emilia	17	35	52	10,0
Rimini	18	14	32	10,6
Totale Emilia-Romagna	223	224	447	10,3

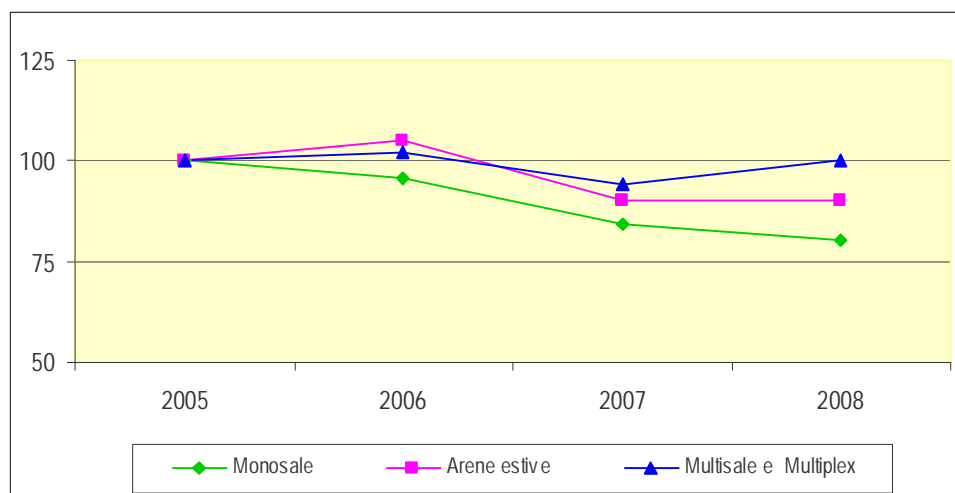
Fonte: AGIS, Regione Emilia-Romagna, ISTAT 2008

Distribuzione territoriale degli schermi cinematografici, anno 2008



Fonte: AGIS, Regione Emilia-Romagna, ISTAT 2008

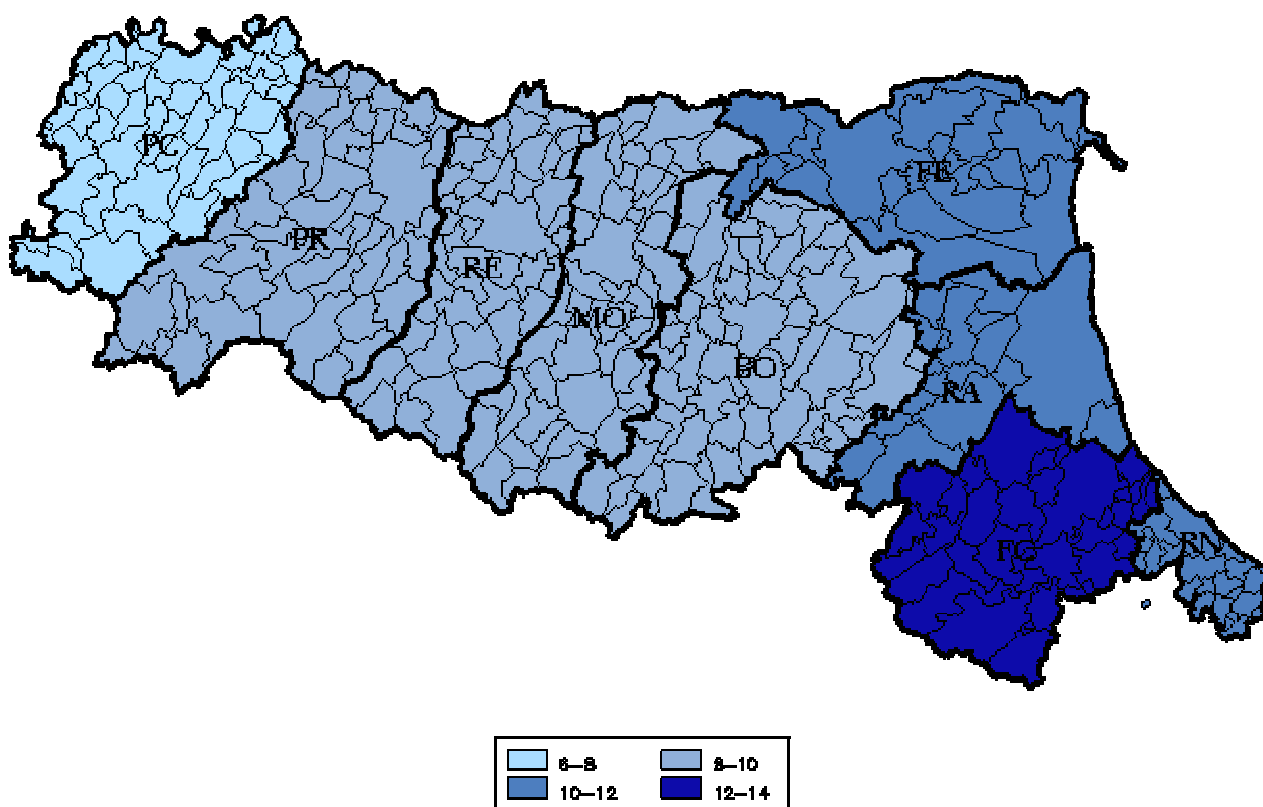
Monosale, Arene estive, Multisale e Multiplex: andamento anni 2005-2008



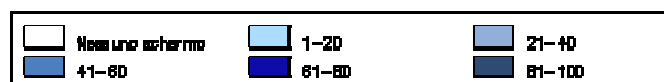
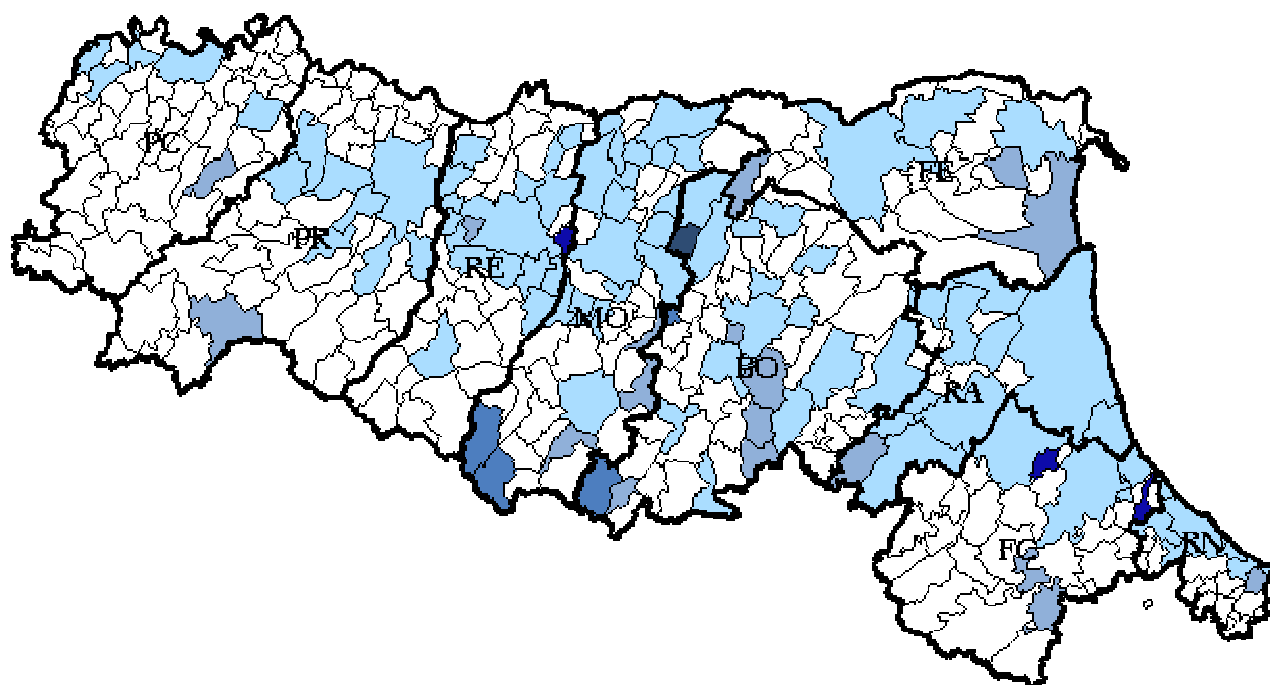
Fonte: AGIS, Regione Emilia-Romagna 2008

Indicazione grafica della distribuzione delle sale cinematografiche sul territorio regionale

N. schermi per 100.000 abitanti per Provincia – Anno 2008



N. schermi per 100.000 abitanti per Comune – Anno 2008



2.2 Sale in costruzione ²

Di seguito il report delle sale che risultavano in costruzione alla data del 31 dicembre 2008:

Ambito	Comune	Denominazione cinema	N Posti TOT	N Sale TOT	N Sale d'essai	Di interesse sovracomunale
BOLOGNA	MOLINELLA	<u>Comunale</u>	462	1	0	No
Tot ambito			462	1	0	
FAENZA	CONSELICE	<u>XXX</u>	150	1	0	No
Tot ambito			150	1	0	
PARMA	SALSOMAGGIORE TERME	<u>Teatro Nuovo</u>	764	1	0	Si
Tot ambito			764	1	0	
RIMINI	CATTOLICA	<u>Multisala</u>	1286	6	0	Si
RIMINI	VERUCCHIO	<u>Multisala</u>	1288	6	0	Si
Tot ambito			2574	12	0	
Tot complessivo			3950	15	0	

Nel corso del 2009 si è potuto, tuttavia, verificare che: per quanto riguarda il Teatro Nuovo di Salsomaggiore (PR), a tutt'oggi non risulta che verrà utilizzato per attività cinematografica, non sarà realizzata, invece, la multisala prevista nel Comune di Verucchio (RN).

Le suddette variazioni saranno puntualmente riportate nella banca dati informatizzata sulle sale ed arene cinematografiche presenti sul territorio regionale, gestita dal Servizio Cultura, Sport e Progetto Giovani della Regione Emilia-Romagna, in collaborazione con l'AGIS regionale.

² Fonte "Banca dati informatizzata sulle sale ed arene cinematografiche gestita dal dal Servizio Cultura, Sport e Progetto Giovani della Regione Emilia-Romagna, in collaborazione con l'AGIS regionale

2.3 L'individuazione dei siti idonei per nuovi insediamenti

La legge regionale sulla disciplina per la diffusione degli esercizi cinematografici assegna alle Province il compito di individuare le aree idonee agli insediamenti di nuove multisale di interesse sovracomunale. Le Province provvedono alla localizzazione mediante apposite Conferenze dei servizi nella fase di prima attuazione della legge, ovvero, "a regime", attraverso i Piani Territoriali di Coordinamento Provinciale - PTCP.³

Le Conferenze dei servizi, la formazione dei PTCP e delle relative varianti sono regolate dalla legge (in particolare la LR 20/2000) e prevedono il concorso dei Comuni della Provincia e delle associazioni economiche e sociali nella definizione degli obiettivi e delle scelte strategiche.

Successivamente all'entrata in vigore della LR 12/2006, la Provincia di Parma ha convocato la Conferenza dei servizi per l'individuazione dei siti idonei nel novembre del 2007. In quella sede è stata confermata la previsione di una grande⁴ multisala nel Comune di Noceto ed è stata ritenuta idonea da punto di vista urbanistico e territoriale la localizzazione di una nuova media multisala nel Comune di Fidenza. Il Comune di Noceto, tuttavia, nel documento preliminare del Piano Strutturale Comunale approvato in data 17/07/2008, a fronte delle difficoltà di realizzazione emerse, ha previsto di cambiare la classificazione dell'area già destinata ad attività cinematografiche. La Provincia di Parma ha espresso il proprio parere favorevole all'eliminazione del polo funzionale per attività cinematografiche di Noceto dal PTCP (delibera di Giunta Provinciale n. 1108 del 27/11/2008), esprimendosi a favore del ripristino della destinazione agricola dell'area.

La Provincia di Bologna ha convocato la Conferenza dei servizi per l'individuazione dei siti idonei lo scorso 22 dicembre 2008; in quella sede è stata individuata un'area idonea all'insediamento di una grande multisala nel Comune di Imola.

La Provincia di Ravenna, agli inizi del 2008, ha invitato tutti i Comuni ad avanzare candidature in preparazione della Conferenza dei Servizi. Dai Comuni non è giunta nessuna proposta di localizzazione di nuove aree per insediamenti di esercizi di interesse sovracomunale. Non si è quindi proceduto alla convocazione della Conferenza dei Servizi.

La Provincia di Modena ha approvato il proprio PTCP il 18 marzo 2009 e ha individuato i Comuni di Mirandola e di Carpi quali aree idonee all'insediamento di multisale di interesse sovracomunale. Per il Comune di Carpi l'idoneità è riferita all'ampliamento della multisala esistente al di fuori del centro storico, nella zona destinata ad attività terziarie e produttive.

La Provincia di Forlì-Cesena ha concluso la Conferenza di pianificazione, propedeutica all'adozione del PTCP. In coerenza con la LR 12/2006 e il Programma regionale per gli insediamenti di attività cinematografiche, ha elaborato un'approfondita analisi della diffusione degli esercizi cinematografici esistenti in relazione ai bacini d'utenza di riferimento e al loro impatto territoriale. Dal quadro delineato non sono emerse esigenze di nuovi insediamenti cinematografici di interesse sovracomunale.

³ LR 12/2006, artt. 5 e 10.

⁴ Ai sensi della LR 12/2006, sono medie multisale gli esercizi cinematografici di interesse sovracomunale con un numero di sale non superiore a 6 e un numero di posti non superiore a 1.200; sono grandi multisale gli esercizi cinematografici di interesse sovracomunale con un numero di posti superiore a 1.200 ovvero un numero di schermi superiore a 6.

La Provincia di Reggio Emilia è in procinto di approvare il proprio PTCP adottato in data 6 novembre 2008. La ricognizione effettuata in collaborazione con i Comuni, anche sulla base delle indicazioni contenute nel Programma regionale, non ha fatto emergere l'esigenza di nuovi insediamenti di interesse sovracomunale. Eventuali nuovi insediamenti potranno essere localizzati attraverso la procedura di variante al PTCP.

Il quadro di nuove localizzazioni delineato dalle Conferenze dei servizi (nelle province di Parma e Bologna) o dai PTCP (nelle province di Modena, Reggio Emilia, Forlì Cesena) non determina automaticamente la possibilità di insediare nuove multisale di interesse sovracomunale. Il permesso di costruzione è infatti subordinato oltre che alla verifica dell'idoneità urbanistica dell'area, anche alla verifica di rispondenza del nuovo insediamento alle condizioni di sviluppo definite dalla Regione col proprio Programma. Le condizioni di sviluppo dipendono, in particolare, dalla tipologia di esercizi e dal numero di schermi cinematografici già presenti nell'ambito in cui si intende insediare una nuova multisala, rapportato alla diffusione media regionale di schermi, o, in alcuni casi, dall'eventuale presenza di altri cinema di interesse sovracomunale nel comune medesimo o nei comuni contermini.

3. Offerta, domanda e spesa al botteghino ⁵

3.1 Offerta e domanda

Nel 2008, in Emilia-Romagna le rappresentazioni sono state pari al 9,9% del totale nazionale, con un incremento del 21,2% rispetto all'anno precedente dovuto, in particolar modo, all'apertura dei multiplex Victoria di Modena e Cinecity di Parma, e delle multisale Planet di Riccione e Cinepark di Cento . Il dato, superiore a quello nazionale, attestato sul 19,6, consente di recuperare, in parte, i minori incrementi registrati tra il 2004 e il 2007. Rispetto al dato nazionale, l'Emilia-Romagna si colloca al terzo posto per numero di rappresentazioni, dietro alla Lombardia ed al Lazio.

Rappresentazioni in Emilia-Romagna e in Italia, anni 2004-2008

	2004	2005	2006	2007	2008	% sul tot. Italia 2008	Variaz. % 2008-2004	Variaz. % 2008-2007
Emilia-Romagna	120.667	120.899	122.470	123.676	149.840	9,9	24,2	21,2
Italia	1.151.152	1.193.772	1.220.229	1.266.082	1.513.907	100,0	31,5	19,6

Fonte: SIAE, Il quaderno dello Spettacolo in Italia, 2001- 2005; Annuario dello spettacolo, 2004-2008

Un incremento, percentualmente maggiore, c'è stato nel numero degli spettatori, quelli dell'Emilia-Romagna sono il 10,3% dei complessivi spettatori nazionali, con un decremento nel quinquennio 2004-2008 del 3,8%, di poco superiore al dato nazionale, ma decisamente più confortante se riferito ai dati dell'esercizio 2008: in Emilia-Romagna si è registrato un decremento del 1,7% a fronte del -4,6% nazionale. Anche per numero di spettatori l'Emilia-Romagna si colloca al terzo posto tra le Regioni d'Italia sempre dietro Lombardia e Lazio.

Spettatori in Emilia-Romagna e in Italia, anni 2004-2008

	2004	2005	2006	2007	2008	% sul tot. Italia 2008	Variaz. % 2008-2004	Variaz. % 2008-2007
Emilia-Romagna	11.925.401	11.192.767	11.394.226	11.677.138	11.473.784	10,3	-3,8	-1,7
Italia	115.104.001	104.684.194	104.979.882	116.429.995	111.017.381	100,0	-3,6	-4,6

⁵ A cura dell'Osservatorio dello Spettacolo della Regione Emilia-Romagna.

3.2 Spesa al botteghino

L'andamento della spesa al botteghino riflette, sostanzialmente, l'andamento degli spettatori che registra un flessione nel quinquennio esaminato, analoga sia per il dato regionale sia per quello nazionale.

L'analisi della spesa media indica un lieve incremento lineare del dato nazionale fino al 2007 ed un flessione nel 2008 tale che, nell'intero periodo considerato, l'aumento medio del biglietto è stato pari allo 0,56%. Il dato regionale registra un andamento in flessione nel periodo 2004-2006 ed un recupero negli anni 2007-2008, tale che, nell'intero periodo considerato, il costo medio del biglietto ha registrato un incremento dello 0,23% rispetto a quello del 2004. Nel 2008 il costo medio del biglietto è risultato di Euro 5,73 a livello nazionale e di Euro 5,87 a livello regionale. Anche nella spesa complessiva l'Emilia-Romagna risulta preceduta solamente dalla Lombardia e dal Lazio. È invece seconda dopo il Lazio nella spesa media pro-capite.

Spesa al botteghino in Emilia-Romagna e in Italia, anni 2004-2008

	2004	2005	2006	2007	2008	% sul tot. Italia 2008	Variaz. % 2008-2004	Variaz. % 2008-2007
Emilia-Romagna	69.880.417	64.320.103	64.476.148	67.690.655	67.389.214	10,6	-3,6	-0,4
Italia	656.398.784	599.511.146	601.218.001	669.613.229	636.660.388	100,0	-3,0	-4,9

4. Il Cinema Digitale

Continua la crescita degli schermi digitali in Europa. Secondo la rilevazione di MEDIA Salles (www.mediasalles.it) del 30 giugno 2009, in Europa i proiettori con tecnologia DLP Cinema o 4K sono 2602, con un incremento del 70% rispetto al 1° gennaio dello stesso 2009. L'Italia, con un incremento del 129%, ha realizzato, tra i paesi Europei, una delle migliori performance. Il cinema digitale è installato in 132 cinema per 183 schermi complessivi. Non altrettanto positivo il dato dell'incidenza del digitale sull'insieme degli schermi che per l'Italia è pari al 5%, contro una media Europea del 7,5%, con il Regno Unito posizionato al 12%, la Francia al 11%, Portogallo e Russia al 9%. Mentre altri Paesi si posizionano su livelli molto più alti: al 15% si collocano l'Islanda e la Norvegia; Austria, Belgio, Bulgaria e Romania, registrano un'incidenza del digitale intorno al 20%; svezia il Lussemburgo con un 85% delle sale già digitalizzate.

Fattore trainante di questa crescita è stato il cinema 3D. L'industria cinematografica americana ha già programmato l'uscita di numerosi film che prevedono l'applicazione di questa tecnologia che trova positivo riscontro nel pubblico ed ha indotto gli esercenti ad investire in questa nuova tecnologia tanto che oggi, in Europa, il 55% degli schermi digitali sono dotati di tecnologia 3D.